

PROGRAMME D'ACTIVITÉS



SERVICE DE GARDE
LE COEUR AU VENT

ICI, ON A LE VENT DANS LES VOILES

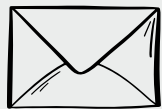


2024-2025

Nous joindre

Adresse postale

11 rue de Batiscan
Mercier, Qc
J6R 2P2
sdg.desbonsvents@cssdgs.gouv.qc.ca



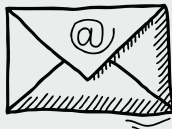
Téléphonie

514-380-8899
Option 2



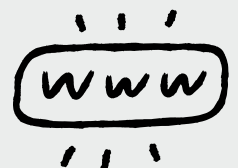
Courriel

sdg.desbonsvents@cssdgs.gouv.qc.ca



Site web

<https://desbonsvents.cssdgs.gouv.qc.ca/>

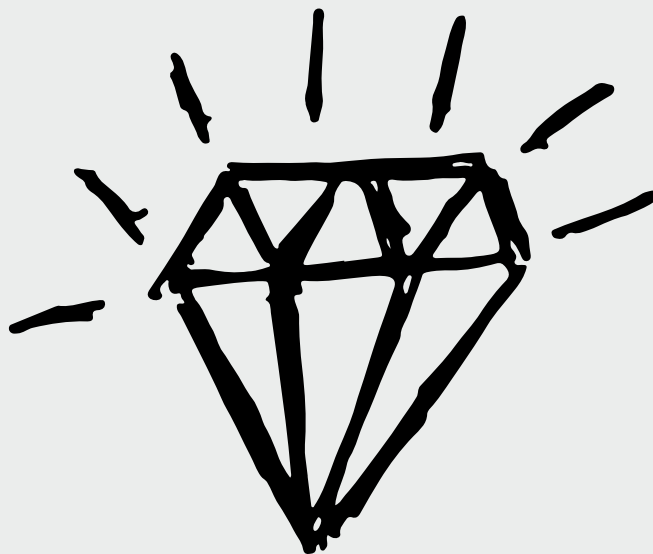


L'équipe*

Tous les membres de l'équipe du service de garde sont des éducatrices qualifiées dotées d'un cours de secourisme à jour.

L'équipe est chapeautée par une technicienne en service de garde qui possède des tâches plutôt administratives et de soutien auprès de l'équipe d'éducatrice.

Annuellement, l'équipe s'adonne à différentes formations, conférences offertes par le centre de services afin de maintenir la qualité et l'efficacité du service offert aux enfants.



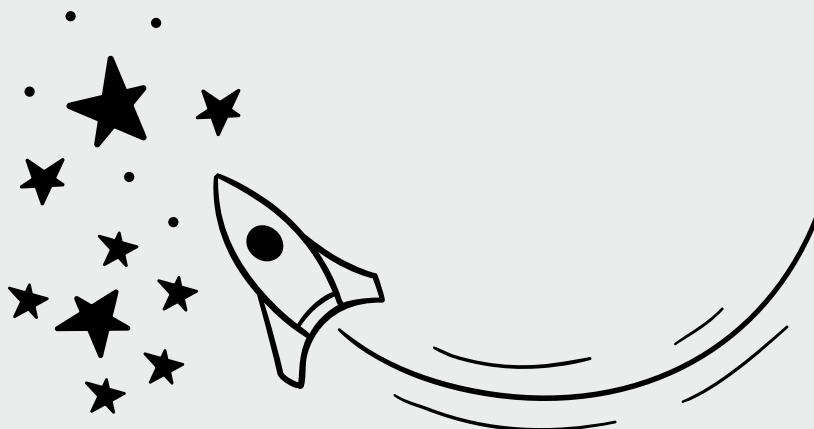
*Le féminin est utilisé afin d'alléger le texte sans toutefois porter préjudice à nos précieux collègues masculins

Les valeurs

À l'école des Bons-Vents, il y a trois valeurs primaires!

Respect
Engagement
Plaisir

Ce sont les valeurs mêmes valeurs que nous véhiculons au service de garde. Ce sont également celles qui teinteront chacune de nos interventions bienveillantes envers tous les enfants, mais également envers tous les adultes que nous côtoyons.



Les activités

De septembre à novembre, les enfants vivent des activités avec leur groupe d'appartenance.

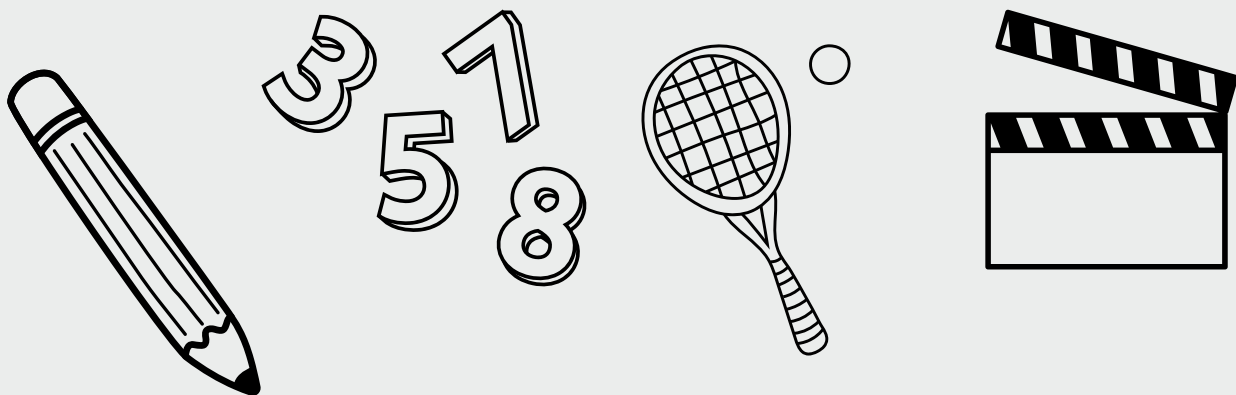
Lors de ces moments, les enfants apprennent à se connaître entre eux, ils apprennent à créer des liens avec leur adulte de référence.

L'adulte peut aussi déterminer les forces et les défis des enfants.

De novembre à juin, les enfants vivent des activités en multiâge. De cette façon, les enfants ont l'opportunité de vivre des scénarios sociaux variés et riches en apprentissages tout en s'amusant.

Seules les activités motrices sont divisées en groupe d'âge précis afin d'assurer la sécurité de tout un chacun.

Les fiches de planification sont affichées à l'accueil du service de garde. Ainsi, les parents peuvent déterminer avec leurs enfants les moments plus précieux pour eux!



Les activités

(suite)

Chaque semaine, les éducatrices se réunissent en équipe afin de préparer, organiser, planifier des activités éducatives qui soutiendront le développement global de tous les enfants.

En effet, les activités toucheront chacune des sphères du développement de l'enfant de façon à créer des moments d'apprentissage qui l'amèneront à développer son plein potentiel.

Voici quelques exemples d'activités vécues :

Activité "quizz": L'enfant apprend à attendre son tour, écouter attentivement la consigne, investir ses apprentissages, socialiser, faire des consensus, appliquer son jugement moral et ses capacités cognitives.

Activité peinture: L'enfant exprime sa créativité, planifie sa tâche et parfait sa motricité fine.

Basket-ball: L'enfant est amené à jouer en équipe, coopérer, établir des stratégies, perfectionner ses habiletés motrices



Le jeu libre

Le jeu libre est souvent mal perçu dans nos milieux.

Pourtant, il est plus riche à lui seul que bien des activités planifiées.

C'est pourquoi, tous les soirs, les enfants ont l'option jeux libre.

Lors de ce moment, l'enfant apprend à se faire confiance, choisir son jeu, assumer son choix. Il utilise sa créativité pour mousser son jeu et en faire le meilleur jeu du monde à ses yeux d'enfant.

Il socialise également avec les autres enfants et travaille souvent en collaboration.

Il est confronté à des divergences d'opinions qui l'amènent à trouver des solutions, effectuer des compromis, demander de l'aide et surtout à se faire confiance.


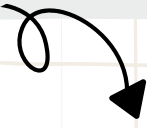

Lors du jeu libre, l'enfant éprouve souvent une grande fierté quant à ses accomplissements.

L'adulte prend ce temps pour observer et bonifier les jeux au besoin. L'adulte demeure disponible pour l'enfant, crée des liens à travers le jeu et intervient en toute bienveillance.



L'horaire

La journée débute à 6h45 et se termine à 18h00.
Cependant, nous devons limiter à 10h00 maximum le nombre d'heures de garde par jour afin de minimiser la surcharge que les trop longues journées peuvent procurer à l'enfant.




HORAIRE TYPE

6H45 - 7H56: Accueil, prise de présences, animation d'activités éducatives intérieures/extérieures.


~~~~~

**11H29 - 12H47:** Accueil, prise de présences, prise de repas, animation d'activités intérieures/extérieures.



~~~~~

15H15 - 18H00: Accueil, prise de présences, prise de collation, animation d'activités éducatives intérieures/ extérieures en multi-âge. Période de devoirs. Départ graduel des enfants.



Les devoirs

Autrefois, le service de garde offrait une période de devoir où les enfants s'inscrivaient et devaient faire leurs devoirs.

Nous nous sommes adaptés à la réalité d'aujourd'hui.

Tous les enfants ont accès à un moment pour faire leurs devoirs s'ils le désirent. Aucune obligation de participation!

Lors de cette période, ils bénéficient d'un endroit en retrait pour faire leurs travaux.

Les éducatrices n'étant pas des enseignantes, elles supervisent sans intervenir au volet académique.



Les repas

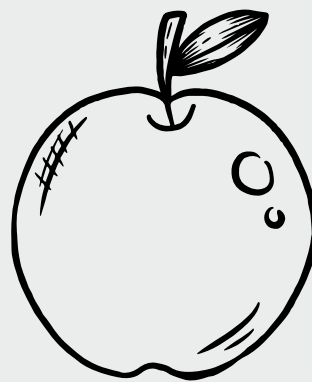
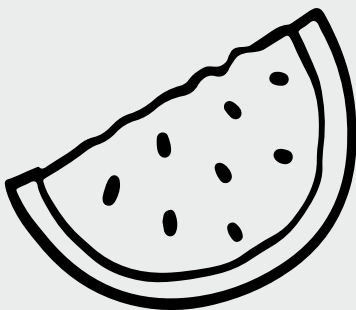
Pendant la période du diner, les enfants sont regroupés en groupe d'appartenance du service de garde afin de prendre le repas.

L'éducatrice fait en sorte de rendre ce moment convivial, propice aux échanges.

L'éducatrice encourage l'enfant à manger son repas sans toutefois le forcer à manger.

Le service de garde encourage l'enfant à reconnaître ses signaux de faim ainsi que de satiété pour qu'il puisse acquérir de saines habitudes alimentaires.

Le parent est responsable de la qualité de la nourriture placée dans le sac à lunch de son enfant. L'enfant est responsable de la quantité de nourriture ingérée.



Les groupes

Les groupes sont composés de 20 enfants pour une éducatrice.

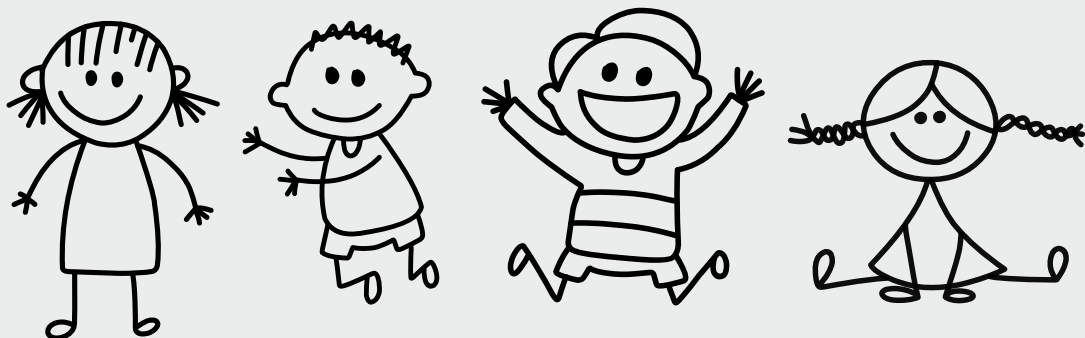
Habituellement, les groupes sont créés en respectant les niveaux. Les maternelles sont regroupées ensemble, les premières années ensemble, ainsi de suite.

Cette formule permet aux enfants de demeurer avec la majorité de leurs amis.

Cependant, il arrive que les groupes soient plutôt mélangés pour plusieurs raisons.

Il arrive que certains besoins spécifiques, certaines dynamiques nous poussent à modifier les groupes pour nous assurer que tout le monde bénéficie d'un service de qualité.

Il est également fréquent que les enfants de 4-5-6 -ème année soient jumelés afin de créer un groupe-ratio.



Renforcement

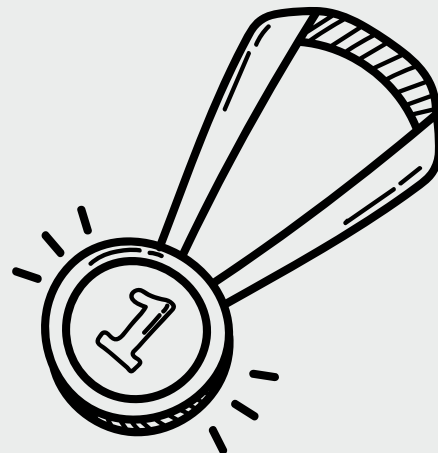
Au service de garde éducatif, nous utilisons un système de renforcement positif collectif!

Chaque adulte renforce les bons comportements et les bonnes actions à l'aide de pièces d'or!

Ces pièces d'or sont déposées dans des pots collectifs. Une fois l'objectif du nombre de pièces amassées atteint: le groupe se voit offrir un privilège!

Lorsqu'à travers le service de garde nous avons amassé 20 pots de pièces, un privilège est accordé au service de garde éducatif en entier!

À la fin de l'année, le groupe ayant rempli le plus de pièces d'or se mérite une médaille!



Journée pédagogique

Le service de garde est offert à tous les enfants de l'école lors des journées pédagogiques. Un formulaire est envoyé par courriel à tous les parents. Ce courriel contiendra toutes les informations en lien avec la journée proposée.

Lors de ces journées, les éducatrices prévoient des activités en lien avec différents thèmes choisis en équipe selon les intérêts des enfants.

Nous faisons également appel à différentes animations externes afin de faire vivre de nouvelles expériences aux enfants.

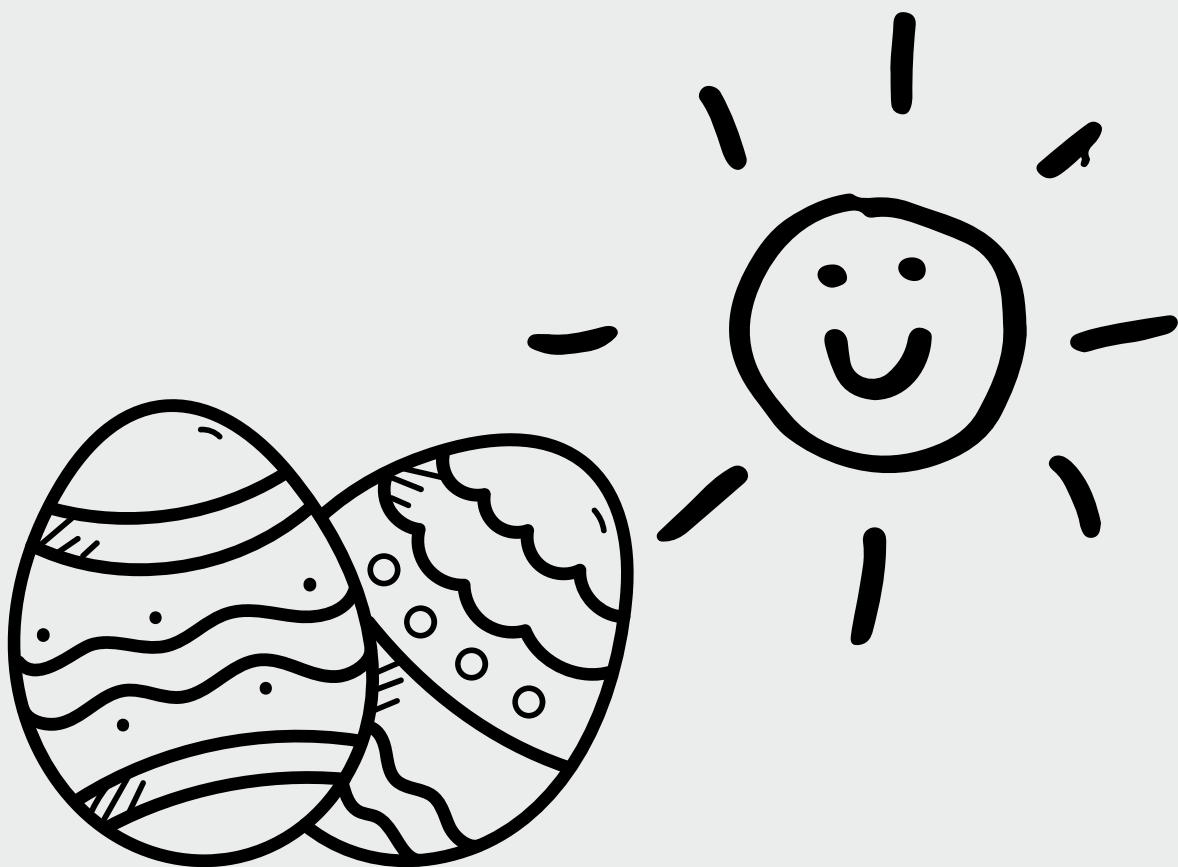
Pour l'année 2024-2025, nous aurons l'occasion de vivre des ateliers de jonglerie, des ateliers de magie, une joute de tag à l'arc à flèche en mousse, une journée de camping à l'école, une journée thématique fluo, une journée thématique Harry Potter et plus encore.



La relâche et Pâques

Pour ces périodes spécifiques, un sondage est envoyé aux parents afin de déterminer si le service sera offert ou non.

Si le service est ouvert, le coût de la journée sera déterminé selon le matériel utilisé, les ressources humaines nécessaires à cette journée.

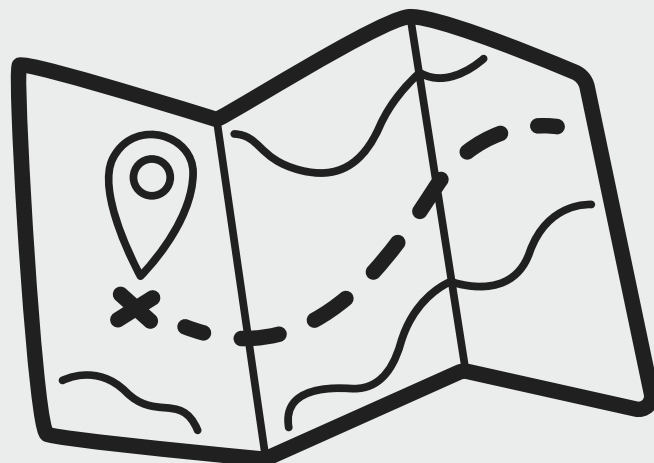


Les lieux

Le service de garde utilise les locaux suivants pour les activités : l'atrium, le gymnase, la salle polyvalente. Au besoin, la loi sur l'instruction publique prévoit que le service de garde peut utiliser les locaux de classes appartenant aux enfants.

Lors des activités extérieures, nous utilisons le parc, les terrains de soccer gazonnés, le terrain de soccer synthétique ainsi que notre cour d'école qui est en voie d'être améliorée.

Nous profitons également du quartier en allant marcher avec les enfants pour différentes activités ou simplement pour promouvoir l'activité physique spontanée.



Les besoins particuliers

Tous les enfants ont une place de choix au service de garde! Peu importe leurs besoins.

C'est pourquoi l'équipe du service de garde est impliquée dans les plans d'intervention, les rencontres multi ainsi que les réunions particulières afin d'accompagner adéquatement l'enfant dans toute son unicité.

Au besoin, et dans la mesure du possible, le service de garde procède à l'embauche d'une personne préposée aux élèves handicapés.

Cette personne accompagnera l'enfant dans ses besoins plus pointus qui ne peuvent être comblés en grand groupe par une éducatrice.

